



MEUSE



RAPPORT D'ACTIVITÉS 2023

**ASSEMBLÉE
GÉNÉRALE DU
25 OCTOBRE
2024**



Photo ©Chloé GADACZ

RAPPORT MORAL DU PRÉSIDENT



RAPPORT MORAL DU PRÉSIDENT

Dans les années 1970, Reiser sort une bande dessinée « Nous vivons une époque formidable » avec son « gros dégueulasse » et depuis j'ai souvent eu la sensation que toutes les générations, malgré des politiques qui ne prenaient pas en compte l'environnement, pouvaient trouver des avancées pour bien vivre leur époque. Pour se dire « Nous vivons une époque formidable ! ».

Un exemple : nous n'étions que quelques agriculteurs bio au début de ma carrière professionnelle, nous sommes, vous êtes 8-10 % aujourd'hui, même si l'agriculture conventionnelle a peu cessé son intensification. Pendant le Covid, même si c'était dur, les familles qui n'ont pas été mortellement touchées ont rêvé au « monde d'après ! ». Et puis quelques solidarités sont nées (avec les soignants, avec nos voisins...).

Mais depuis, l'actualité internationale avec le terrorisme et les guerres, en France un blocage de nos routes par les agriculteurs remontés contre des règles environnementales, et la Meuse seul département où ses parlementaires sont tous Rassemblement Nationale... Vivons-nous une époque formidable ?

Le nouveau directeur de Transversales écrit : « Cette période si trouble où l'autre n'est plus source de richesse et de désir mais de méfiance et de rejet. ». Ha ! Les jeux olympiques ont créé une parenthèse agréable !

MÉLANIE ET LA POLITIQUE

Jeune stagiaire Technicien supérieur sur notre ferme, Mélanie s'est fait embaucher au parc naturel régional du Marais poitevin. Un parcours intéressant voire passionnant. Je la croise une dizaine d'années plus tard :

- « Alors, toujours dans l'environnement ? »
- « Non ! L'écologie, c'est trop politique pour moi »

Je suis resté pensif, mais aujourd'hui je peux affirmer avec Mélanie que l'écologie et la politique sont très liées.

CARBONE 4

Carbone 4 est un cabinet privé qui accompagne la transformation des organisations vers la décarbonation, l'adaptation au changement climatique et la restauration de la biodiversité. Fondé par Jean-Marc Jancovici et Alain Grandjean, il dispose d'un large panel d'expertise pour mettre en place des stratégies climat pertinentes et performantes.

- Quel impact est-on en droit d'attendre des « petits gestes du quotidien » ?
- Quel est l'effet d'un changement radical de comportement individuel sur l'empreinte moyenne d'un Français ?
- Quel rôle les entreprises et l'État doivent-ils jouer dans la transition ?

L'impact de l'action individuelle, à condition de ne pas se cantonner à des actions symboliques et marginales comme faire le tri et éteindre la lumière, représente autour de 25 % du chemin à faire pour respecter les accords de Paris.

Pour les 75 autres pour cent, il revient à l'État d'assumer pleinement son rôle de régulateur, d'investisseur, et de « catalyseur » à tous les niveaux. Il peut – et doit – montrer l'exemple en investissant dans la rénovation de ses propres bâtiments publics et en enclenchant la décarbonation de ses services (santé, éducation, défense pour l'essentiel, qui représentent 10% de l'empreinte carbone du pays).

L'État est seul à même d'édicter les règles qui permettent de réorienter les investissements dans les filières décarbonées au détriment des actifs « bruns », et seul à pouvoir mettre en place les incitations fiscales et réglementaires adéquates, former ses fonctionnaires aux enjeux climat, ou encore conditionner les accords commerciaux au climat si nécessaire. Il est le seul à pouvoir négocier avec l'Europe, qui a une compétence réglementaire sur bien des sujets majeurs pour le climat. Et l'État doit accepter de mettre en balance la croissance à court terme avec les inconvénients de la croissance « un peu plus tard ».

CAMILLE ÉTIENNE

Je viens de lire « Dépasser notre impuissance collective » de Camille Étienne :

« Le français moyen qui lutte pour boucler sa fin de mois ne doit pas se sentir coupable, juste responsable ! ».

L'écologie signifie l'étude des milieux où vivent les êtres vivants, ainsi que des rapports de ces êtres avec le milieu ; l'écologie n'est en rien environnementaliste ; elle ne peut se faire sans nous. Nos rapports sociaux conditionnent notre manière d'être au monde, et donc de le menacer ou de le détruire autant que de le restaurer ou de le préserver.

« L'avenir de notre planète est complexe et lié au système ; c'est le fonctionnement de notre industrie, de notre production alimentaire, de nos chaînes de valeur, de nos gouvernants qui doit être remis en cause. Le combat écologique permet d'être plus libre ; cette liberté, qui se pense via l'autre, est une rupture avec l'individualisme du modèle libéral ; Ce combat nous permet de tenter de faire advenir un monde que nous habiterons mieux. ».

BALLASTIÈRE DE DAMVILLERS : L'ÉTOILE DE MONTMÉDY

Notre association était invitée en septembre, par le département, à l'inauguration de l'Espace Naturel Sensible des ballastières géré par la société de pêche « l'étoile de Montmédy ». Le trésorier Jean François Petitpas nous a dit :

Ce site de près de 20 hectares a fait l'objet d'une exploitation industrielle dans les années 70 puis a été acheté par la Maison Familiale et Rurale (MFR) de Damvillers en 2005 avec l'objectif d'en faire un chantier école pour les formations Nature. La MFR l'a vendu à l'association de pêche avec l'intention d'y réaliser des travaux de requalification d'ampleur pour favoriser et développer la pêche de loisir mais également d'en faire un exemple de protection de la biodiversité et d'éducation à l'environnement.

En quelques années seulement, ce site a été totalement transformé avec la création d'une vaste zone humide en lieu et place d'une peupleraie, l'installation d'équipements permettant d'accueillir le public, la réalisation d'aménagements favorisant la biodiversité : tour à hirondelles, radeau à sternes, plateforme pour balbuzards pêcheurs, tas de pierres, verger, éco-pâturage avec des vaches Highlands...

Ce milieu aquatique est si vulnérable et si maltraité par l'activité humaine et tout particulièrement par l'évolution des pratiques agricoles... Le site des Ballastières représente un petit îlot préservé, il est comme une oasis au milieu du désert.

En effet, cette vallée de la Thinte jadis si riche en biodiversité (Damvillers n'était pas la capitale de la grenouille pour rien) est aujourd'hui défigurée, meurtrie : les belles prairies naturelles fleuries de cette vaste zone humide ont été labourées, les haies et bosquets qui constituaient un refuge et un garde-manger pour les différentes espèces ont été arrachés, déchiquetés pour faire place à des cultures intensives destinées pour la plupart à approvisionner un méthaniseur. Sous prétexte de produire de l'énergie propre, on détruit la nature. Cette énergie n'a de verte que son nom. Les opérations toutes récentes de drainage d'une centaine d'hectares autour des Ballastières et à proximité de la Thinte constituent une menace bien réelle et risquent de porter le coup de grâce à ce joyau.

Tout récemment, l'Europe a adopté la loi sur la restauration de la nature qui oblige les États Membres à restaurer 20% au moins des espaces dégradés d'ici à 2030 et la totalité d'ici à 2050. Ne vaudrait-il pas mieux consacrer ces sommes à prévenir et empêcher la dégradation des milieux plutôt que de les restaurer après les avoir abîmés ?

ET NOUS LE CPIE

L'an dernier, je vous disais la transition compliquée lors du changement de staff de notre association et il nous a fallu du temps pour remettre d'aplomb certains dossiers.

Le dernier en date est celui de l'URSSAF qui nous touchait les tripes et le porte-monnaie. Je suis fier de la petite équipe (bénévoles-salariés) qui a réussi à négocier positivement cette exonération.

Nous embauchons et pour moi c'est un désir, une volonté de projets à réaliser et un signe de meilleure santé :

Bienvenue à Justine à l'administratif, qui vient de l'Office de Tourisme et à Alexie qui vient renforcer l'équipe éducative. J'espère vraiment que vous vous plairez à Bonzée !

L'équipe d'éducateurs à l'environnement est plébiscitée pour ses compétences et ses bons contacts avec les enfants. Plusieurs responsables d'école sont enchantés de retrouver Céline et Manu qui s'étaient éclipsés pour de bonnes raisons.

En Biodiversité, avec le suivi et les plantations de haies, la protection du Rôle des genêts dans les zones Natura 2000 et des envies de travail sur le Castor, Chloé est aidée par Evan, en formation en alternance, qui l'accompagne une semaine par mois. Pierre les rejoint début janvier 2025 avec une grande expérience au Conservatoire d'Espaces Naturel.

Samuel est seul dans son bureau, mais comme il a décroché de beaux contrats, Zoé l'accompagne encore un peu à distance par son graphisme.

En 2025, nous devons renouveler notre projet associatif. Nous vous proposerons un accompagnement Dispositif Local Accompagnement. Ce sera un moment important pour la participation des bénévoles, un moment où, ensemble, salariés, bénévoles et administrateurs débattons et choisirons l'avenir de notre association.

Plusieurs d'entre nous attrapent un âge certain et des changements seront salutaires à l'avenir du CPIE. Cette dynamique, l'apport de bénévoles motivés, me permettra de leur laisser l'animation de notre conseil d'administration lors de l'assemblée générale qui suivra.

Bonne Assemblée.

Fabrice LECERF,
Président du CPIE de Meuse

L'ÉQUIPE PROFESSIONNELLE DU CPIE (AU 31/12/2023)



Gaëlle GRANDET

Directrice

AU TOTAL EN 2023 : 15,5 ETP



MEUSE



Samuel NOURRY

Responsable
Centre de
Ressources



Chloé GADACZ

Chargée d'études
Eau et milieux humides



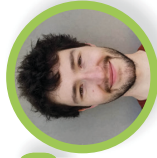
Zoé BLANCHET

Médiatrice
transition
écologique et
solidaire



Luc LASTU

Animateur
Biodiversité
Agriculture



Nans BAÏSSET

Technicien
biodiversité



Even DEVLEESCHAUWER

Apprenti



Séverine FLORY

Chargée de
mission EEDD



Anthony PARENT

Éducateur à
l'environnement



Céline FOURREAUX

Éducatrice à
l'environnement



Emmanuel GERBER

Éducateur à
l'environnement



Carole GAUTRON

Chargée de gestion
comptable et
administrative



Charles BRUNELLA

Responsable
maintenance et
sécurité



Jean-Emmanuel MOLLON

Responsable
restauration



Matthieu MORELLE

Opérateur
administratif



Nicole GARNIER

Agent
d'entretien et de
restauration

Partenariat avec l'association
d'interim Polyval Japiot
pour le renfort à l'équipe
restauration et entretien

Ils ont travaillé au CPIE en 2023 :

BECKER Aurélien	GONZALES Laurie-May	REN Albin
DE FREITAS Benoît	MARSY Rodrigue	VANDERSCHAEGHE Thibaud
DORFNER Tanguy	LECLAIR Léa	GEST Amandine
HUSSON-DEMANGE Catherine	PARMENTIER Marion	ANDRE Idaline
DUCHENAUX Sabrina	PARROT Delphine	
GEST Alexandra	PORTNER Mélodie	

LES MEMBRES DU CONSEIL D'ADMINISTRATION EN 2023

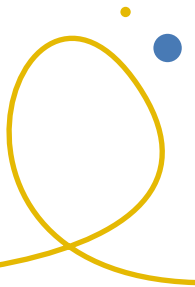
MEMBRE D'HONNEUR :
DUMONT Jean-Louis
MASO Jean-Louis

NOM	PRÉNOM	STRUCTURE
MEMBRES DE DROIT		
BONHERT	Marie	Foyer rural de Bonzée
MOUSSA	Dominique	Commune de Bonzée
COLLÈGE PERSONNES PHYSIQUES		
ANDRIEN	Alain	<i>individuel</i>
ANDRIEN	Jacky	<i>individuel</i>
ANDRIN	Rémy	<i>individuel</i>
BOLOT	Jean-Paul	<i>individuel</i>
BOURADA	Catherine	<i>individuel</i>
BRUCKER	Sylvie	<i>individuel</i>
CHAMPAGNE	Colette	<i>individuel</i>
GRANDJEAN	Joël	<i>individuel</i>
KLEIN	Pascal	<i>individuel</i>
LECERF	Fabrice	<i>individuel</i>
RONGA	Dominique	<i>individuel</i>
STRAUSS	Marie-Astrid	<i>individuel</i>
PARMENTIER	Marion	<i>individuel</i>
MOREAU	Pierrick	<i>individuel</i>
COLLÈGE ACTEURS SOCIO-ÉCONOMIQUES		
BASTIEN	Airy	FDSEA de la Meuse
DEPUISET	Joëlle	Ecomusée d'Hannonville
DUMAS	Catherine	CAUE de la Meuse
HANOTEL	Jean-Marie	MNE
MARCHAND	François	Bio Grand Est
MINE	Christiane	Secours catholique
RIBET	Eric	Fédération de pêche
COLLÈGE COLLECTIVITÉS		
ALEXANDRE	Didier	Communauté de Communes de Fresnes en Woëvre
COLIN	Jean-Paul	Mairie de Damloup / CC du Pays d'Etain
DE PALMA	Angéline	Ville de Verdun
DEHAN	Philippe	CAGV
NOTTEZ	Jean-François	Commune d'Harville
JADOUL	Sébastien	Communauté de Communes Argonne Meuse
LAMBERT	Nicolas	PNR de Lorraine
LAURENT	Ghislaine	Mairie de Fresnes

ADHÉRENTS 2023 : 90 PERSONNES PHYSIQUES / 97 AU TOTAL (PERSONNES PHYSIQUES ET MORALES)

RAPPORT D'ACTIVITÉS

- 2023 -



SENSIBILISATION DES JEUNES PUBLICS

A. EXTRASCOLAIRES

(CENTRES DE LOISIRS, CAMP ITINÉRANT, CLUB NATURE, PROJETS IME ET IMP, FORMATIONS)

IME : Institut Médico-Éducatif

IMP : Insitut Médico-Pédagogique

CENTRES DE LOISIRS

Les centres de loisirs ont pour objectifs d'apprendre à vivre en collectivité. Ce cadre de vie est différent de la maison et de l'école. Le CPIE favorise les relations fondées sur le respect, la coopération et l'entraide. Lors de ces centres de loisirs, les enfants découvrent la nature de manière ludique et pédagogique.

En 2023, les thématiques abordées lors des différentes périodes de vacances scolaires ont été :

- Février : « Carnaval de la Nature »
- Avril : « Mystère Miss Terre »
- Juillet : « Graines de protecteurs » et « Les pieds dans l'eau »
- Août : « Les bâtisseurs en herbe »
- Octobre : « A la rencontre des Frères Grimm »



En 2023, ce sont 126 enfants qui ont participé à des centres de loisirs, répartis sur 6 semaines durant l'année.



CLUB NATURE

Initialement, une séance de club nature était programmée par mois. Fort de son succès, nous avons décidé d'ouvrir deux mercredis après-midi par mois, une séance étant réservée aux 4-6 ans, la seconde aux 6 ans et plus (soit 20 dates au total). Lors de ces clubs, labellisés CPN (Connaitre et Protéger la Nature) depuis 2020, les enfants sont accueillis de 14h à 17h et sont amenés à découvrir leur environnement de proximité (faune, flore, fonge). Ces moments sont aussi l'occasion pour les parents de rester avec leurs enfants et de les accompagner dans les activités. En 2023, ce sont 32 enfants différents qui ont participé aux clubs nature (au moins une fois), avec en moyenne huit enfants par session pour les 4-6 ans et neuf enfants pour les 6-11 ans.

En 2023, les thématiques abordées lors des différents Club Nature ont été :

- Buse et épervier
- Blaireau et Renard
- Campagnols, Mulots et Musaraignes
- Mouches et moustiques
- Orties
- Guêpes et Abeilles
- Araignées
- Chauves-souris
- Ronces
- Epicéa et scolytes

En 2023, ce sont 32 enfants qui ont participé au moins à au moins un des 20 Clubs Nature proposés.



ANIMATION PÉRISCOLAIRE : COMBRES-SOUS-LES-CÔTES

La commune de Combres-sous-les-Côtes (55) a sollicité le CPIE de Meuse pour réaliser 3 animations (périodes de vacances scolaires, mercredis après-midi) avec les enfants du village, sur l'accueil et la découverte de la biodiversité. Au programme :

- Construction et installation de mangeoires et observation des oiseaux du village.
- Construction des niochirs, présentation des oiseaux que l'on retrouve communément dans le village et ses alentours, sortie dans le village pour installer les niochirs construits par les enfants et observations des oiseaux avec des jumelles.
- Découverte et présentation de quelques insectes susceptibles de se réfugier dans un hôtel, découverte de l'hôtel à insectes (construit en amont de l'animation) et des éléments naturels que l'on va utiliser et qui serviront de micro-habitat, pour le remplissage.

CHANTIER DE JEUNES

En août 2023, un groupe d'adolescents a participé à un chantier de jeunes organisé par la Communauté de Communes Val de Meuse - Voie sacrée. Encadré par un animateur du CPIE de Meuse, les jeunes ont installé une clôture de protection sur un terrain appartenant à la commune des Monthairons en bordure de Meuse. En 2024, une opération complémentaire permettra la plantation d'une haie arbustive le long de cette clôture.



JOURNÉES EXTRASCOLAIRES EXTÉRIEURES

Le CPIE est également intervenu dans le cadre de dispositifs mis en place par des structures partenaires :

- Les « *Colo apprenantes* » sont des séjours conciliant aventures collectives, découvertes d'activités de pleine nature et renforcement des apprentissages scolaires. Le CPIE de Meuse a accueilli deux groupes en 2023 (le Centre Social Anthouard-Pré L'Évêque et le Centre Social Cité Verte, tous deux à Verdun) et a proposé plusieurs demi-journées d'animation sur des thématiques variées.
- La Communauté de Communes Côtes de Meuse - Woëvre fait intervenir le CPIE de Meuse dans le cadre des *accueils périscolaires* de Saint-Maurice-sous-les-Côtes (4 interventions) et d'Appremont (5 interventions).
- Intervention au *Musée Poincaré* de Sampigny pour une animation de construction de mangeoires et de découverte des oiseaux du jardin.

PROJETS AUPRÈS DE PUBLICS SPÉCIFIQUES

Relais Petite Enfance « Les Lucioles » (Fresnes-en-Woëvre)

En juin 2023, le CPIE de Meuse a proposé une matinée d'animation de découverte des invertébrés aquatiques à l'étang de la Pochie pour des enfants de 0 à 3 ans et leurs assistantes maternelles.

Centre Social et Culturel Glorieux - Cité Verte (Verdun)

Trois personnes sont venues découvrir l'ENS de la Pochie et sa biodiversité, accompagnées de 2 encadrants du centre social et d'une animatrice du CPIE de Meuse. Les participants ont pu observer les oiseaux hivernant sur l'étang aux jumelles, se questionner sur le rôle des haies dans le paysage, réfléchir via différentes activités aux adaptations morphologiques des espèces vivant dans cet écosystème. Toutes ces activités sont faites en parcourant le site et en utilisant différents outils sur place comme les panneaux explicatifs, ou bien grâce à des supports proposés par l'animatrice.



B. SCOLAIRES

SÉJOURS SCOLAIRES

En 2023, le CPIE a accueilli 5 établissements en séjour avec des animations autour des thématiques nature et environnement. L'équipe propose une démarche de découverte et de sensibilisation du patrimoine naturel adaptée aux différents niveaux scolaires. Le programme et le contenu du séjour est établi avec l'enseignant en fonction de ses objectifs pédagogiques et en lien avec les programmes scolaires.

En 2023, ce sont 8 classes qui ont été accueillies en séjour au CPIE de Meuse, soit 212 enfants.

Dates	Etablissement	Commune	Effectif	Thématiques abordées
Du 27 au 29 mars 2023	école Saint Léon	Nancy (54)	28	Oiseaux de l'étang / Invertébrés aquatiques / Soirée chouettes et hiboux / Paysage / Insectes
Du 30 au 31 mars 2023	école de Sivry-la-Perche	Sivry-la-Perche (55)	50	Traces et indices d'animaux en forêt / Flore forestière / Soirée chouettes et hiboux / Course d'orientation
Du 03 au 07 avril 2023	école de Maizière	Maizières (54)	21	Secrets des plantes / Cuisine sauvage / Traces et indices d'animaux en forêt / Petit monde de l'eau et de la forêt
Du 15 au 16 mai 2023	école Miséricorde	Metz (57)	51	Teinture végétale / Cuisine sauvage / Invertébrés aquatiques
Du 23 au 26 mai 2023	Collège Côte Legris	Epernay (51)	62	Écoconsommation / Initiation ornithologie / Traces et indices d'animaux en forêt / Invertébrés aquatiques / Libellules

JOURNÉES D'ANIMATION

Pour l'année 2023, nous avons réalisées 21 journées d'animation au CPIE, pour 38 classes accueillies au CPIE en tout, et un total de 883 enfants sensibilisés à l'environnement et au développement durable. Les thématiques phares autour de la découverte des petites bêtes de l'eau ou de la vie en forêt ont été très demandées. Les thématiques liées au développement durable, notamment au travers de l'utilisation de la maison des écogestes, ont été aussi plusieurs fois demandées cette année.

En 2023, ce sont 883 enfants qui ont été sensibilisés à l'environnement et au développement durable durant 21 journées d'animation au CPIE.

Ces animations restent toujours en lien avec une pratique éco-responsable au quotidien, notamment via la gestion et le tri des déchets lors du pique-nique sur la pause méridienne, ou via la sensibilisation aux gaspillages d'énergie en étant vigilant à l'utilisation de l'eau et/ou des lumières, notamment lors des passages aux toilettes.

LES JOURNÉES D'ANIMATIONS TYPES AU CPIE DE MEUSE



Outre les programmes sur l'année développés à la demande de collectivités à destination des scolaires de leur territoire, le CPIE de Meuse propose aux enseignants des journées d'animation «clés en main». Les thématiques les plus demandées sont les suivantes :

LA VIE EN EAU DOUCE

À partir d'une démarche scientifique, les enfants sont dirigés vers un milieu humide comme l'étang de la Pochie ou la rivière du Longeau. Après une approche générale du milieu, ils partent à la découverte de la petite faune qui peuple les milieux aquatiques en pêchant à l'épuisette. Les prélèvements sont ensuite observés à la loupe binoculaire, identifiés grâce à des clés de détermination simples et adaptées au niveau du groupe puis dessinés.

LE PAYSAGE AU FIL DE L'EAU

À partir d'une démarche scientifique, les élèves découvrent la rivière (le Longeau). Après une lecture de paysage qui leur permettra de comprendre le cycle de l'eau dans les Côtes de Meuse et d'introduire un vocabulaire spécifique aux cours d'eau, ils se penchent sur les caractéristiques physiques (profondeur, courant...) de cette rivière en utilisant des outils de mesure. En parallèle, un rallye permet de découvrir les usages anthropiques et le petit patrimoine lié à l'eau à Bonzée, pour en comprendre tant la fragilité que l'utilité.

LES ANIMAUX DANS LA FORÊT

Par le biais de différentes approches, les enfants découvrent la faune forestière de la Côte des Hures (Bonzée). En observant le terrain, et en s'aidant d'un livret, ils peuvent trouver des marques de passages d'animaux (empreintes, plumes, excréments...). Cela permet aux enfants de se questionner sur le mode de vie des animaux notamment sur leurs régimes alimentaires respectifs.

ORIENTATION

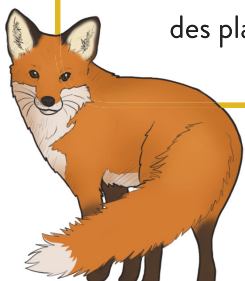
Après une initiation à l'utilisation de la boussole, les enfants participent à un grand jeu d'orientation en forêt. Ils doivent retrouver plusieurs balises réparties dans un périmètre en privilégiant la précision plus que la rapidité. Chaque balise comporte une question sur la nature (traces et indices de présence, identification d'arbres, identification des cours d'eau...) à laquelle il faut répondre pour obtenir les coordonnées de la balise suivante.

LA +
DEMANDÉE
PAR LES
COLLÈGES

LA +
DEMANDÉE
PAR LES
MATERNELLES

LE SECRET DES PLANTES

En véritables petits cuisiniers, les enfants apprennent à reconnaître et à transformer les plantes sauvages pour pouvoir les déguster et comme des chimistes, ils apprennent également à utiliser les plantes pour en extraire des couleurs afin de réaliser des teintures naturelles. Ils abordent aussi les grands principes des mélanges de couleurs. En parallèle de ces ateliers, des activités en autonomie les amènent à découvrir le monde des plantes et du jardin.

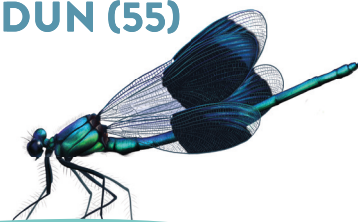


LES PROJETS LONGS DE TERRITOIRE

COMMUNAUTÉ D'AGGLOMÉRATION DU GRAND VERDUN (55)

Projet biodiversité et transition écologique

En 2023, la Communauté d'Agglomération du Grand Verdun (CAGV), en partenariat avec le CPIE de Meuse et après validation par l'Inspection de l'Éducation Nationale de la circonscription de Verdun, a proposé aux classes de cycle 2 et 3 de son territoire de les accompagner dans la mise en place d'un projet de découverte de la Biodiversité et de la Transition écologique. Le principe était de travailler autour des éléments naturels qui constituent la Biodiversité et notamment tout ce qui a trait à l'eau et aux zones humides. En complément, la transition écologique a été également un axe de sensibilisation des élèves au travers de deux thématiques fortes : l'énergie et l'alimentation.



En 2023, ce sont
216 élèves différents qui
ont suivi les animations de
ce projet sur la CAGV.

Séance 1 : « Biodiversité et Zones humides, de quoi parle-t-on ? »

Autour de l'animation de l'exposition « Des zones humides à préserver » du Parc naturel régional de Lorraine assurée par le CPIE de Meuse, les élèves ont appréhendé les enjeux de ces milieux, en termes de fonctionnalités liées à l'eau et de biodiversité notamment.

Séance 2a : « Vite, ça chauffe ! » (en classe)

Dans un premier temps et à partir d'un photolangage, les élèves font part de leurs représentations initiales au sujet du climat et de l'énergie. Au terme de ce premier temps, les notions générales sont définies par l'animateur à partir d'un court diaporama restituant les grands bouleversements ayant accéléré le changement climatique. Puis, à partir d'expériences menées par les élèves, il s'est agi d'aborder plus concrètement ce qu'est l'effet de serre et son lien aux énergies fossiles. Pour chercher et comprendre les solutions en matière d'énergie, des ateliers ont permis d'aborder les modes de fonctionnement des énergies renouvelables : photovoltaïque, solaire thermique, éolien, hydraulique.

Séance 2b : « Mon assiette pour la planète » (en classe)

Après une introduction sur la composition des assiettes et les liens possibles avec le changement climatique, les élèves sont amenés, en petits ateliers, à réfléchir sur l'impact de l'alimentation et à formuler des propositions pour agir pour une alimentation plus responsable.

Séance 3 : « Petit cycle de l'eau » (en extérieur)

Pour découvrir le parcours de l'eau domestique (petit cycle de l'eau), les élèves ont visité des infrastructures associées comme la station d'épuration (STEP) du Grand Verdun, accompagnés d'un technicien de Véolia. Ce fut l'occasion pour les élèves de prendre conscience de la quantité d'eau consommée chaque jour par un français, de comprendre l'intérêt économique et écologique de limiter sa consommation en eau, et de connaître les principales actions à mettre en place pour limiter sa consommation en eau.

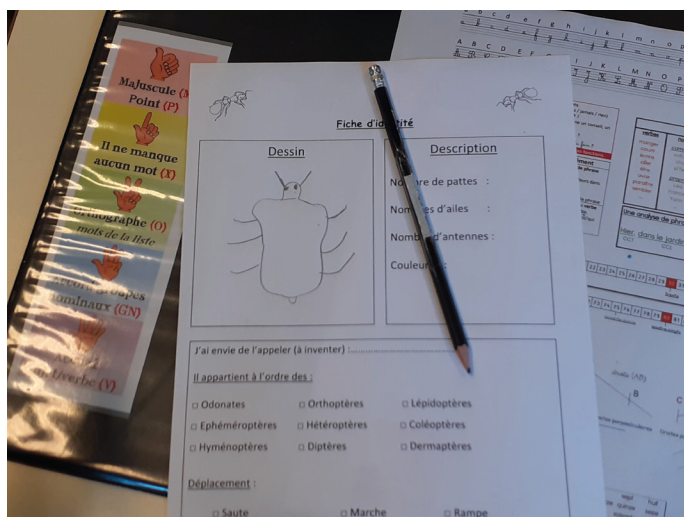
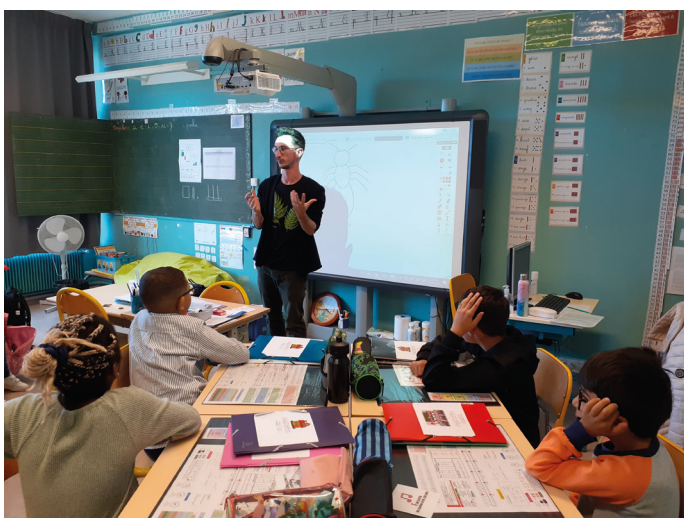
Désimperméabilisation de cours d'école

Sur l'année 2023, le CPIE a engagé un processus de concertation avec les élèves de l'école Louise Michel (à Verdun) en partenariat avec le CAUE 55 pour débiter un travail sur la désimperméabilisation de la cour d'école. Ce travail de concertation est continué sur l'année 2024.

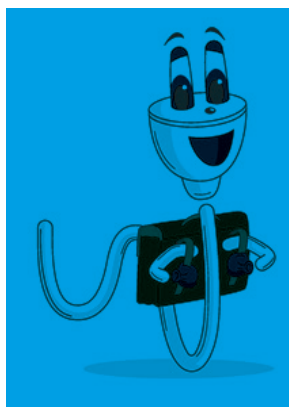
Lors de la première intervention dans les classes de CP jusqu'au CM2, le CPIE est intervenu de la manière suivante :

CP-CE1-CE2 : Découverte des insectes et recherche dans les différents espaces : cours, potager, jardin. Les élèves ont ainsi pu comprendre que les insectes se trouvaient dans les zones enherbées et “naturelles”.

CM1-CM2 : Découverte de la notion d'albédo et prise de température sur différentes zones des cours d'école.



WATTY à l'école



Watty est un programme de sensibilisation aux économies d'énergie et d'eau à destination des enfants d'écoles maternelles et primaires. Ce programme est labellisé par le ministère de la Transition Ecologique dans le cadre des CEE (Certificats d'Economies d'Energie). Il est porté par l'éco-entreprise Eco CO2, dont l'objectif est d'accélérer la transition écologique.

Le CPIE a pu former 2 de ses animateurs en 2023 sur les animations de ce programme. Ce sont 14 classes de 4 écoles situées sur le territoire de la CAGV qui ont été sensibilisées sur l'année scolaire 2023/2024. Sur la période de septembre à décembre 2023, la première séance de sensibilisation aux économies d'énergie et d'eau a ainsi été faite auprès de 165 élèves. Au total ce seront 340 élèves, de la PS au CM2, qui bénéficieront de ce projet en 2023/2024.

Chaque classe est amenée à participer à 3 ateliers, d'1h (pour les maternelles) à 1h30 (pour les primaires). Chaque atelier est découpé en plusieurs séquences variant les supports et les méthodologies de travail afin de s'adapter au mieux au rythme et aux capacités des enfants.

Le premier atelier réalisé fin 2023 est une thématique de sensibilisation générale : il a pour but de définir les notions clés du programme : énergie, électricité, économie, gaspillage, ... Les écogestes sont abordés avec les élèves afin de faire un état des lieux de leur pratique quotidienne. Avec les primaires, nous sommes allés un peu plus loin en abordant le thème des sources d'énergies, et en différenciant les énergies fossiles des énergies renouvelables.

MOBY

MOBY est un programme d'accompagnement des collectivités territoriales destiné à favoriser l'utilisation des modes de déplacements actifs ou partagés aux abords des établissements scolaires. Ce dispositif est porté par l'entreprise Eco CO2 et bénéficie de l'aide financière des Certificats d'Economies d'Energie (CEE). Il s'agit avant tout de comprendre les enjeux de chaque établissement scolaire et les pratiques de déplacement de leurs usagers. C'est aussi impliquer les premiers acteurs de la mobilité scolaire, les élèves eux-mêmes, quel que soit leur âge. La concertation avec les acteurs locaux, la connaissance du terrain, la sensibilisation des élèves sont les trois piliers du programme MOBY pour l'accompagnement des collectivités locales. Le programme se déroule sur 12 mois et comprend :

- Une communication transversale.
- Un diagnostic.
- Des préconisations d'actions.

Pour la période 2023-2024, deux établissements scolaires de Verdun ont été accompagnés : l'école primaire Danielle Mitterrand et le Lycée Margueritte (tous deux situés sur la place Galland). L'animation des premiers événements a eu lieu entre janvier et juin 2023 afin d'entamer la sensibilisation des élèves, des enseignants et des parents, et de débiter le diagnostic (à l'aide d'un questionnaire et de prospections de terrain).



COMMUNE D'ÉTAIN (55)

Atlas de la Biodiversité Communale de la Ville d'Étain

Parallèlement à la conduite de l'Atlas de La Biodiversité Communale de la Ville d'Étain (partenariat OFB / Ville d'Étain / CPIE), le CPIE a proposé la conduite d'un programme scolaire auprès des écoles du territoire. L'objectif était d'associer les scolaires dans les démarches de sciences participatives, en nous appuyant sur les outils de Vigie Nature. Une première demi-journée en classe sur une thématique choisie par l'enseignant (insectes ou oiseaux) a permis de découvrir les notions générales de biodiversité et de cycles de vie. Puis une demi-journée a été consacrée à un inventaire de terrain sur le taxon retenu afin d'apprendre à utiliser des outils tels que les clés de détermination ou le matériel d'observation. Enfin une troisième séance a conduit à la construction d'aménagements en faveur de la biodiversité.

Pour le collège qui comprenait environ une dizaine d'éco-délégués de différentes classes, le cycle de vie du papillon a été décortiqué, et les différentes espèces ont été observées à l'aide d'images afin de montrer la multitude d'espèces et leur complexité. Tout ceci avait pour objectif de les préparer pour identifier les différences entre espèces et comptabiliser les individus. Sur la deuxième séance, une sortie a été planifiée aux abords du collège afin de faire un inventaire. Les élèves, à l'aide de guides naturalistes, ont pu les déterminer et les dessiner. Une troisième séance pour l'ensemble des participants a permis la construction d'hôtels à insectes positionnés dans les établissements.



Pour les classes de maternelles, les enfants ont pu apprendre à reconnaître et à différencier les oiseaux. Sur les deux dernières séances, l'animateur les a emmenés en extérieur autour de l'école afin d'observer et écouter les oiseaux pour apprendre à utiliser des jumelles, les dénombrer. Tous les sens étaient en éveil !

L'objectif est de rendre les enfants acteurs de la connaissance de la biodiversité pour les faire participer activement à l'ABC et en comprendre l'utilité.



PLANTONS DES HAIES

Depuis 2020, le CPIE de Meuse est chef de fil du collectif lorrain pour le programme « Plantons des haies », qui regroupe de nombreux partenaires historiques de l'association : CPIE de Nancy-Champenoux, FREDON Grand Est, Bio en Grand Est, Sylvaterra, Meuse Nature Environnement, LPO 54. Toutes ces structures ont des compétences en matière d'environnement, d'agriculture et d'agro-écologie à des niveaux différents. La synergie mise en place dans cette approche multipartenaire permet un accompagnement qui optimise les projets.

L'objectif général du programme est d'accompagner la mise en place d'infrastructures agroécologiques arborées sur les terres agricoles en conciliant les intérêts agronomiques et naturalistes.

Cela a représenté pour le CPIE l'accompagnement de **20 porteurs de projets** sur la Meuse, Meurthe-et-Moselle et Moselle, et **une ambition de 15,6 km de haies**, permettant de valoriser la marque « Végétal local », fortement conseillée sur les projets.



AGROFORESTERIE

Plan de relance de plantations de haies en milieu agricole



Par le collectif :



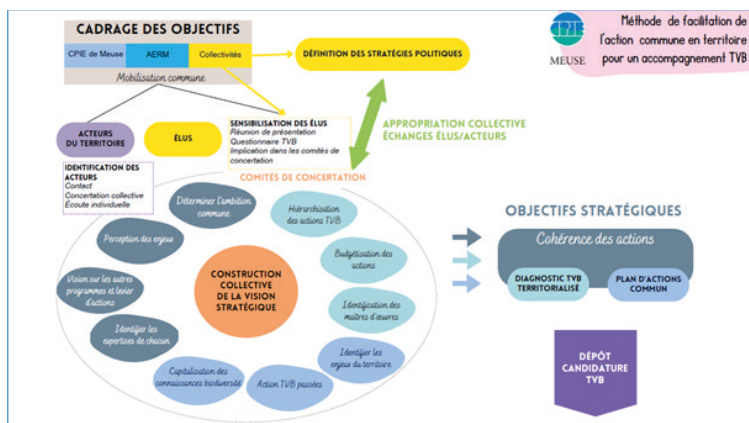
UNION NATIONALE DES CENTRES PERMANENTS D'INITIATIVES POUR L'ENVIRONNEMENT : UNCPIE – URCPIE DU GRAND EST

Le CPIE de Meuse a contribué, au titre de l'Union Régionale des CPIE du Grand-Est, sur la période 2021-2023, à un programme d'action coordonné par l'Union Nationale des CPIE et soutenu par l'Office Français de la Biodiversité.

Ce programme, intitulé « Déploiement des engagements pour la nature des acteurs publics et privés sur les territoires » a permis d'initier, en lien avec les partenaires régionaux, des projets qui impliquent les CPIE leur permettant de mobiliser les acteurs publics et privés et de favoriser l'articulation entre leurs engagements respectifs afin de tendre vers une action commune en territoire.



La conjugaison et l'articulation de ces trois façons d'agir peuvent être utiles pour la résolution de problèmes territoriaux identifiés



Cette expérience, partagée au sein du réseau national des CPIE, a permis au CPIE de Meuse de mettre en pratique la démarche sur son territoire, avec le soutien de l'Agence de l'Eau Rhin-Meuse.

Les enjeux :

- La facilitation de l'action commune en faveur de la préservation de la biodiversité, ...
- et l'accompagner des collectivités territoriales pour la mise en œuvre d'actions concrètes pour restaurer les trames vertes et bleues.

RÉSEAU FERME BIO'DIVERSITÉ EN GRAND EST - PHASE 3 : 2023 À 2026

Le CPIE de Meuse, comme le CPIE Nancy-Champenoux et Meuse Nature Environnement, accompagne un réseau d'acteurs partenaires aux compétences reconnues et complémentaires en réalisant des expertises naturalistes, des études de conception des travaux co-construites avec les exploitants, des travaux de plantation de haies et/ou de creusement de mares, et la sensibilisation des publics. Le CPIE de Meuse, dans le cadre de ce programme, relève le défi d'accompagner huit exploitations agricoles biologiques, situées au sein du bassin Rhin-Meuse. Les travaux devront être réalisés d'ici le printemps 2026.



TRAME VERTE ET BLEUE GRAND EST EN FAVEUR DE LA BIODIVERSITÉ



CRÉATEUR DE FORÊT créateur de forêt

La commune de Grimaucourt-en-Woëvre dispose d'une zone déboisée de 2,25 ha suite à une coupe sanitaire. Créateur de forêt est en charge de la conception, la réalisation et du financement de ce projet de biodiversité. Pour cela, l'entreprise est en partenariat avec l'ONF et le CPIE de Meuse. Le projet vise à apporter une réponse concrète à l'érosion de la biodiversité en dédiant un terrain de 2,225 ha à la préservation du vivant sur le long terme. Plusieurs actions seront menées :

- plantation de 702 arbres qui permettront de reboiser totalement certains espaces.
- 0,45 ha seront laissés en libre évolution sans intervention humaine.
- Deux mares seront pérennisées et 175 arbustes seront plantés à proximité de celles-ci et du ruisseau. Un circuit pédestre sera aménagé afin notamment de mener des actions de sensibilisation.

COMMUNAUTÉ DE COMMUNES TERRES TOULOISES (54)

Tous éco-citoyens



Afin de sensibiliser aux questions environnementales, en accord avec ses missions, la Communauté de Communes Terres Toulaises porte le programme « Tous éco-citoyens ». Celui-ci se déploie notamment au travers d'animations dans les écoles et d'événements tout public comme la Semaine Européenne du Développement Durable ou la Semaine européenne de Réduction des Déchets.

Le CPIE de Meuse intervient depuis de nombreuses années dans ce programme. En 2023, 277 élèves différents de 11 classes réparties dans différentes écoles du territoire ont été sensibilisés. Au programme : insectes terrestres et aquatiques, plantes, chauves-souris.

DÉPARTEMENT DE LA MEUSE (55)

Engagement des collèges dans une démarche de Développement Durable

Pour accompagner les collèges dans la transition écologique, le Conseil Départemental de la Meuse a lancé en 2022-2023 une expérimentation avec le soutien du CPIE de Meuse et de Meuse Nature Environnement. En 2023, une démarche d'accompagnement a été mise en place avec le collège Alfred Kastler, qui souhaitait être accompagné sur les thématiques de l'eau, de la biodiversité et des déchets, pour aboutir à un plan d'action à l'échelle de l'établissement.

IUT NANCY BRABOIS

Comme chaque année, le CPIE de Meuse a accompagné les étudiants de la licence professionnelle de Nancy Brabois. En 2023, les étudiants ont travaillé sur la mise en place d'une gestion durable du site de la crête des Eparges (communes des Eparges et de Combres-sous-les-Côtes) permettant d'en concilier les usages, d'avoir une vision claire des acteurs et de leurs besoins pour la valorisation du site et d'élaborer une médiation entre les différents acteurs pour faciliter l'action commune.



SENSIBILISATION DU PUBLIC ADULTE

Projet «Bienvenue dans mon jardin au naturel»

En 2023, comme depuis plus de 10 ans désormais, le CPIE de Meuse s'est fortement investi dans l'opération «Bienvenue dans mon jardin au naturel» qui s'est déroulé en Meuse le dimanche 11 juin. Pour rappel, il s'agit de proposer au public de rencontrer des pairs engagés sur des pratiques de jardinage zéro pesticides, favorisant les pratiques alternatives et accueillant la biodiversité.

En complément de l'événement d'ouverture des jardins de particulier, nous avons proposé cette année une soirée d'échange autour de la diffusion d'un film documentaire sur la biodiversité du jardin.



En 2023,
13 jardiniers ont été
mobilisés et ont totalisé plus
de 400 visites des jardins.

Participation à des manifestations annuelles, à la demande des organisateurs :

Pour ces événements, le CPIE adapte son stand et ses animations aux attentes ou aux thématiques retenues par les organisateurs.

Par exemple, nous participons depuis plusieurs années au Marché d'Automne organisé par l'Écomusée d'Hannonville (55). En 2023, la thématique portait sur les plantes, ce qui a permis au CPIE de proposer un atelier de confection d'herbier. C'est environ une centaine de personnes, souvent en famille, qui sont venus échanger autour des grandes questions environnementales avec la salariée, les bénévoles et administrateurs du CPIE présents ce jour-là.



Nous avons animé un stand lors de la 9^e édition du festival de Conflans-en-Jarnisy : «Rencontres Nature & environnement», composé de stands ludo-éducatifs et d'expositions de photos Nature provenant de photographes professionnels et amateurs.

Comme chaque année, nous avons aussi tenu un stand lors de la Fête de la Nature à Jarny (parc du château de Moncel) avec notre Bus de la Transition.

Lors des Entretiens de la Biodiversité qui se sont déroulés en 2023 au Parc animalier de Saint-Croix, Gaëlle Grandet est également intervenue lors de la table ronde «Retour et régression des espèces emblématiques des zones humides» animée par Patrice COSTA (Président de l'Institut Européen d'Écologie) pour parler de la situation du Râle des genêts, oiseau nicheur dans les prairies inondables et menacé de disparition.

Club pour l'UNESCO

Dans le cadre des échanges de jeunes ERASMUS+ (qui permettent à des groupes de jeunes de 13 à 30 ans de différents pays de se rencontrer, de vivre ensemble et de travailler sur des projets communs pendant de courtes périodes en dehors du cadre scolaire), le Club pour l'UNESCO a proposé un séjour de 10 j hébergé au CPIE de Meuse (du 7 au 16 août 2023).

En acquérant de nouvelles connaissances dans le domaine des questions environnementales (changement climatique, exploitation des ressources, agriculture, déforestation) mais aussi de nouvelles pratiques pour la transition écologique et le développement durable, les jeunes développent leur esprit critique sur ces sujets et deviennent des acteurs plus responsables dans le domaine de l'environnement.

Les interventions du CPIE de Meuse dans ce contexte ont consisté en :

- L'animation d'un atelier «Fresque du climat» (Jeudi 10 août) - 21 participants
- L'animation d'un atelier «Bons usages du numérique» issu de notre outil pédagogique : la Maison des Écogestes (Mercredi 16 août) - 7 participants.
- L'animation d'un atelier «Cycle de l'eau» issu de notre outil pédagogique : la Maison des Écogestes (Mercredi 16 août) - 11 participants.

An association WITH ENVIRONMENTAL PURPOSES

The CPIE of Meuse is located in Bonzée, between the Verdun and Metz. With its volunteers and salaried teams, this network is constantly adapting to meet the challenges of society and anticipate its evolution.

The CPIE de Meuse is an association working since 1976 in various fields related to the environment : activities for the day or the week for schools or other audience to transmit knowledge on ecology, environment and nature, protection and raise awareness for endangered species with the realization of inventories and experiment. The CPIE creates some educational tools and provide support to projects.



AN INTERNATIONAL LABEL



BIODIVERSITY OF SPECIES AND NATURAL HABITATS

ENVIRONMENTAL EDUCATION FOR ALL AUDIENCES

SUSTAINABLE DEVELOPMENT

Your journey UNESCO IN FRANCE

The project's objective was to sharpen the participant's knowledge of European integration by providing an overview of the evolution of the European Union, ranging from its beginning as the ECSC to today's agenda of the European Green Deal.

By acquiring new knowledge in the sphere of environmental issues (climate change, exploitation of resources, agriculture, deforestation) but also new practices for the ecological transition and sustainable development, the group of young people developed their critical minds on these topics and made them a more responsible actor in the field of the environment.



THE CLIMATE FRESK



Service National Universel (SNU) :

Le SNU est un projet éducatif d'émancipation et de responsabilisation des jeunes, visant à les impliquer pleinement dans la vie de la Nation et à nourrir le creuset républicain. Le CPIE de Meuse est intervenu auprès des jeunes lors de deux séjours de cohésion. Deux journées d'animation ont permis de présenter deux sites naturels : l'étang des Bercettes (Espace Naturel Sensible) et le secteur du champs de bataille de Verdun (secteur de Douaumont, à la fois ENS et site Natura 2000).

Embarquer les entreprises dans la nécessaire transition écologique




En 2022, le CPIE de Meuse a conçu un programme d'accompagnement en faveur de la transition écologique à destination de groupes constitués de salariés d'entreprises.

Les objectifs étaient de :

- identifier trois entreprises tests désirant s'engager en faveur de la transition écologique,
- favoriser l'échange, la rencontre, le débat, et développer l'esprit critique,
- initier et accompagner des changements de comportements au sein des entreprises tests,
- reposer sur de l'animation pédagogique et de la conception d'un outil ludique.

LES ENTREPRISES

L'outil ludique servant de support à l'animation a été conçu en 2022. Le test en entreprise a été réalisé en 2023 auprès de trois entreprises : la Compagnie des Fromages et Richemont de Vigneulles-les-Hattonchâtel, IKEA à Metz et La Poste de Bar-le-Duc.

	Compagnie des fromages & RichesMonts 	IKEA 	LA POSTE 
Séance 1	30/01/2023	01/02/2023	04/05/2023
Séance 2	15/02/2023	02/03/2023 09/03/2023	04/05/2023
Séance 3	31/03/2023	27/04/2023	-
Temps de préparation	0,5 j	0,5 j	0,5 j
Temps d'animation	3 j	3,5	1,5 j
TOTAL :	3,5 j	4 j	2 j



Séance 1 à IKEA



Séance 2 à la Compagnie des fromages & RichesMonts



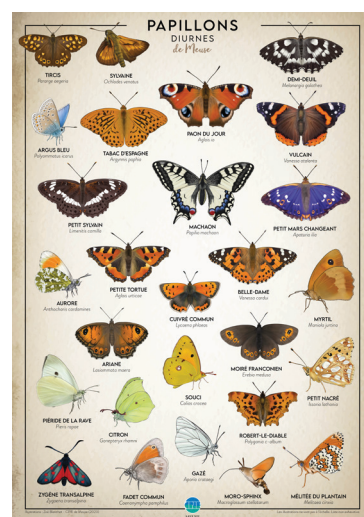
Séance 3 à IKEA

Création de supports de sensibilisation et d'information

Panneaux d'interprétation :

En 2023, le CPIE de Meuse a réalisé pour l'Armée deux panneaux décrivant la biodiversité des milieux naturels du terrain d'exercice du Camp de la Chaume situé à Thierville sur Meuse.

Livrets et posters naturalistes : pour prolonger la collection initiée il y a quelques années, le CPIE a créé en 2023 un livret de découverte des papillons et un poster pour ce même groupe. Ces outils servent de supports pédagogiques distribués lors des animations de découverte grand public ou scolaires.



Intervention pour l'Agence de l'Eau Rhin-Meuse

Le CPIE de Meuse a animé un atelier de la maison des écogestes auprès des salariés de l'Agence de l'Eau Rhin-Meuse durant la Semaine Européenne du Développement Durable. Les participants ont ainsi pu apprendre à décrypter les emballages et leurs inscriptions dans le but de constituer un panier « éco-responsable ». L'idée était surtout de faire un choix le plus éclairé possible et de réussir à trouver les informations importantes : mode de fabrication, transport, lieu de production, substances ajoutées, emballage, ...



Programme CiTIQUE :

Les tiques sont responsables d'un grand nombre de piqûres sur les humains et les animaux chaque année. Elles sont susceptibles de transmettre des maladies infectieuses comme la maladie de Lyme. Ces maladies posent aujourd'hui de véritables questions de santé publique. CiTIQUE est un projet de recherche participative né d'une volonté conjointe et partagée de chercheurs et de médiateurs de l'environnement qui souhaitent dépasser les approches et pratiques habituelles de la recherche, au profit d'une mobilisation des acteurs de la société civile.

Ce programme a pour vocation de mobiliser les citoyens et les professionnels de la santé et de l'environnement au signalement des piqûres de tique sur l'Homme et l'animal et à la collecte des tiques piqueuses qui iront enrichir la tiquothèque, première banque de tiques piqueuses en France mise à disposition de la communauté scientifique (voir www.citique.fr). Les signalements des piqûres serviront notamment à constituer des cartes du risque infectieux.

En 2023, nous avons décliné le programme par les actions suivantes :

- L'animation de conférences grand public de présentation de l'écologie des tiques et des risques associés (maladies vectorielles à tiques) à des fins de sensibilisation à la prévention : commune de Lévoncourt (55), PETR Coeur de Lorraine dans le cadre du dispositif «À votre santé» (Saint-Mihiel, 55), Relais Petite Enfance de Fresnes-en-Woëvre (55).
- Intégration du Contrat Local de Santé de Verdun (55) en lien avec l'Agence Régionale de Santé : sensibilisation du grand public lors de la tenue de stands, formation, mise en place de lieux de collecte des tiques piqueuses...



Projet alimentation et changement climatique

:

Ce que nous mangeons et les méthodes de production alimentaire ont une incidence sur notre santé ainsi que sur l'environnement. Les aliments doivent être cultivés et transformés, transportés, distribués, préparés, consommés puis, parfois, éliminés. Chacune de ces étapes génère des gaz à effet de serre qui contribuent au changement climatique. Plus d'un tiers des émissions de gaz à effet de serre imputables aux activités humaines sont liées à l'alimentation.

Suite à l'identification des acteurs départementaux de la restauration collective et des financeurs, le CPIE de Meuse a organisé et animé une réunion de travail destinée à identifier les champs de compétences et les territoires d'action de chacun, à recenser les pratiques et actions existantes et à identifier collectivement (sur la base des connaissances et expériences) les enjeux principaux « Alimentation et changement climatique en Meuse ». Sont ressortis de manière franche la question du transport et de la logistique, ainsi que la formation des gestionnaires (labels, élaboration de menus végétariens).

En parallèle, des entretiens ont été réalisés avec des acteurs de la restauration collective afin de recueillir leur expérience dans la mise en place d'actions vertueuses sur le territoire meusien. Dix structures ont donc fait l'objet d'une visite sur site ou d'un échange téléphonique, sur la base d'un questionnaire élaboré en amont. Le compte rendu de ces entretiens a permis d'élaborer des fiches d'expérience alimentant un document d'aide à la décision et à l'action à destination des gestionnaires de la restauration collective.

Sorties et animations programmées à notre initiative ou à la demande de nos partenaires :

Elles portent en particulier sur la découverte des milieux naturels et de la biodiversité des sites de proximité (dont des conventions avec la mairie de Jarny pour la réalisation d'animations sur des sites de la commune, avec le Département de la Meuse pour l'animation du site ENS du Marais de Chaumont et avec la Région Grand Est dans le cadre d'un appel à projet), ou encore sur la mise en place d'ateliers de sensibilisation aux pratiques en faveur de la transition écologique, et l'organisation de conférences / débats sur les thèmes de la biodiversité ou de la transition écologique.





LES ESPACES NATURELS SENSIBLES

Les Départements de la Meuse et de Meurthe-et-Moselle conduisent une politique de protection, de gestion et d'ouverture au public des Espaces Naturels Sensibles (ENS). Dans ce cadre, le CPIE de Meuse est amené à intervenir à différentes étapes, des études permettant l'inscription de sites à l'inventaire départemental des ENS, socle de base de la politique, jusqu'à la valorisation des sites (plan de gestion, aménagement, animation...).

LES ÉTUDES D'AVANT CLASSEMENT

Après avoir réalisé l'étude de l'étang de la Pochie, aujourd'hui devenu Espace Naturel Sensible, le CPIE de Meuse a été approché par la commune de Trésauvaux qui souhaitait également se lancer dans la démarche pour l'étang du Vauzel. En 2023, des inventaires en vue du classement du site ont été réalisés par les naturalistes du CPIE et ont permis de recenser un total de 306 espèces et 19 habitats. Des analyses de l'eau de l'étang ont été réalisées en parallèle à chaque saison par un bureau d'études spécialisé. Ce travail se poursuit grâce au soutien du Département de la Meuse et de l'Agence de l'Eau Rhin-Meuse



LE CLASSEMENT ET L'INAUGURATION

Lorsque l'étang de la Pochie est devenu officiellement un ENS, le CPIE de Meuse a organisé son inauguration autour d'animations et de présentation des espèces présentes sur le site. L'occasion de faire découvrir l'étang et de présenter les actions de gestion envisagées par le CPIE de Meuse et la commune de Bonzée, propriétaire du site. En effet, la rédaction d'un plan de gestion du site est la suite logique d'un classement ENS, permettant de décliner les enjeux identifiés, sous forme de fiches actions. Ce plan de gestion sera finalisé en 2024 et pourra être présenté aux habitants.



L'ANIMATION DES SITES À DESTINATION DU GRAND PUBLIC

Le CPIE de Meuse anime chaque année plusieurs sorties de découverte de la biodiversité sur des sites ENS du Département de la Meuse, intégrant ainsi le livret de promotion édité par le Conseil Départemental afin de regrouper les animations proposées par l'ensemble des structures meusiennes sur des sites ENS du département.

Le CPIE réalise également des animations sur des thématiques variées à la demande du Département de la Meuse sur le site aménagé du Marais de Chaumont.



L'ANIMATION DES SITES À DESTINATION DES SCOLAIRES

Depuis plusieurs années, le CPIE est partenaire de la commune de Pagny-sur-Moselle afin de sensibiliser les scolaires à la biodiversité locale en découvrant les Espaces Naturels Sensibles (ENS) de Pagny-sur-Moselle. Ce projet se fait également en partenariat avec l'association locale « Les Sonneurs de la Côte » qui fait le lien avec les enseignants et met à disposition des bénévoles pour accompagner les enfants jusqu'aux lieux des animations. Plusieurs ENS sont situés sur le territoire de la commune de Pagny-sur-Moselle ce qui a permis aux enfants de découvrir différents milieux naturels. Ainsi les élèves de 3 classes ont pu se rendre en forêt ou bien aux abords de la Moselle pour découvrir, au cours de 8 demi-journées d'animation, la flore au fil des saisons, les traces et indices de la faune forestière, les insectes volants ainsi que les oiseaux vivant au bord de la Moselle. Ils ont également pu apprendre les rudiments de l'orientation en milieu naturel.



SUIVI DE LA GESTION

Le CPIE accompagne la Communauté de Communes Argonne-Meuse pour la gestion et l'animation de l'ENS de l'étang des Bercettes à Neuville-en-Argonne. Il coordonne l'élaboration du plan de gestion du site en lien avec la collectivité et les acteurs du territoire. En 2023, plusieurs actions en lien avec la gestion du site ont été mises en place comme :

- Une animation « Eco-balade » visant à sensibiliser aux dépôts de déchets sauvages sur le site qui a réuni 20 personnes;
- Le retrait de toutes les poubelles du site après rédaction d'un « diagnostic déchets »;
- Le diagnostic et état des lieux de la ripisylve et les travaux à prévoir pour son entretien conservatoire;
- Le diagnostic « sécurité » du site et les mesures à prévoir pour favoriser l'accueil du public en toute sécurité;
- Un chantier de jeunes en partenariat avec la Cité Verte visant à débarrasser le site, à proximité du passage des usagers, des tas de branches scolytées émanants des travaux d'abattage de sécurisation;
- ...



En parallèle de ces actions techniques de gestion du site, des animations scolaires ont également été menées sur ce site à destination des écoles de Consenvoye, Montfaucon d'Argonne, Clermont-en-Argonne et Varennes-en-Argonne. Un bilan quant à la gestion du site et les actions restantes à réaliser a ensuite été transmis à la communauté de communes Argonne-Meuse.

LA CRÉATION DE PANNEAUX PÉDAGOGIQUES

Afin de valoriser la biodiversité des sites ENS, des panneaux pédagogiques décrivant le patrimoine naturel de chaque verger peuvent être proposés. En 2023, le CPIE de Meuse a par exemple élaboré, à la demande du Département de la Meuse, des panneaux présentant les espèces d'arbres et arbustes du site ENS du « Massif forestier de Jeand'Heurs et ses sources karstiques » pour le Département de la Meuse.



LA FORMATION

Depuis plusieurs années, le CPIE de Meuse assure des formations sur les thématiques des Orchidées sauvages et des mares (et des Amphibiens) sur l'Espace Naturel Sensible du secteur de Douaumont (champs de bataille de Verdun). L'objectif est de sensibiliser les structures (Association de Sauvagerie du Champs de Bataille, MFR) réalisant les entretiens sur les pelouses et les mares (fauche, débroussaillage) aux enjeux de préservation de la biodiversité en leur faisant découvrir les espèces (orchidées, amphibiens) et leur écologie.

LE PLAN HERBE

Le 29 juin 2023, la Commission des aides financières de l'Agence de l'Eau Rhin-Meuse a adopté une convention de partenariat signée par de nombreux partenaires et qui s'inscrit dans le plan de soutien de l'élevage et des prairies du bassin versant de la Meuse « Sauver l'élevage et les prairies du Département de la Meuse ». Ce programme d'importance et ambitieux est co-piloté par l'Agence de l'Eau, le Département de la Meuse, avec le soutien de la Région Grand Est et l'EPAMA.

« SAUVER L'ELEVAGE ET LES PRAIRIES DU DEPARTEMENT DE LA MEUSE »



Afin de favoriser la viabilité de l'élevage herbager, le CPIE de Meuse contribue avec d'autres structures compétentes en écologie et/ou en agronomie à l'accompagnement technique des éleveurs volontaires du territoire vers des systèmes agroécologiques rémunérateurs, économes et résilients aux aléas économiques et climatiques.

Au titre de l'année 2023, le CPIE de Meuse a participé aux journées collectives, aux journées techniques de formation, et accompagne deux exploitations agricoles meusiennes d'élevage bovin, en binôme respectivement avec l'ULM et la Chambre d'agriculture de Meuse. Le programme sera développé au titre de l'année 2024 avec l'accompagnement de deux exploitations agricoles supplémentaires.





NATURA 2000



Le CPIE de Meuse est co-animateur de 2 sites Natura 2000 : « Corridor de la Meuse » (FR4100171) et « Forêts et étangs d'Argonne et Vallée de l'Ornain » (FR4112009), sous la maîtrise d'ouvrage de la Région Grand Est. Dans ce cadre, et grâce aux compétences variées internes à la structure, le CPIE de Meuse met en place :

LA PARTICIPATION À DES ÉVÉNEMENTS : LA NATURE EN FÊTE DU SITE NATURA 2000 VALLÉE DE LA MEUSE (SECTEUR DE STENAY)

La Fête de la nature, organisée tous les 2 ans, s'est tenue du 22 mai au 3 juin 2023 sur les territoires du Pays de Stenay et de Montmédy. Elle a rassemblé de nombreux partenaires (Communauté de communes du Pays de Stenay et du Val Dunois, Communauté de communes du Pays de Montmédy, CPIE de Meuse, LPO de Meuse, CEN Lorraine, CPEPESC Lorraine, Fédération de pêche de la Meuse...) autour d'un programme varié d'animations.

Le CPIE a coordonné la mise en place du concours photos sur le thème « Le carnaval de la nature ». En 2023, ce sont 39 participants qui ont envoyé un total de 110 photos. Le jury s'est tenu le 11/05/2023 et a permis de sélectionner les photos lauréates par catégorie. Ces photos ont ensuite été imprimées sur bâche/banderole afin d'être exposées dans la ville et sur toile sur cadre pour une exposition en intérieur.



L'ANIMATION DES SITES À DESTINATION DES SCOLAIRES

En parallèle des activités grand public de la Fête de la Nature (Pays de Stenay et de Montmédy), des animations sont proposées aux classes du territoire, portant sur diverses thématiques :

- Oiseaux du village
- Trames Vertes et Bleues
- Faune aquatique aux ballastières de Doulon
- Découverte des invertébrés



En 2023, 14 classes ont été concernées, soit 328 élèves.

LA TENUE DE STANDS LORS D'ÉVÉNEMENTS

Certains événements regroupant un large public sont l'occasion de sensibiliser et d'informer sur les enjeux des sites Natura 2000 :

- Rallye bio en vallée de la Meuse (Lacroix-sur-Meuse),
- Grande Traversée d'Argonne (Vareennes-en-Argonne),
- Trail des tranchées (Verdun).



L'INFORMATION DES ÉLUS ET DES ACTEURS

Le CPIE a animé des réunions d'information à destination des élus, gestionnaires et acteurs afin de porter à connaissance les enjeux des sites et favoriser la prise en compte de Natura 2000 dans les politiques territoriales (rédaction de PLU, projet d'aménagement...).

DES INVENTAIRES ET SUIVIS NATURALISTES

La réalisation d'inventaires naturalistes permet d'actualiser les données des documents d'objectifs lorsque cela est nécessaire. En 2023, des inventaires de l'avifaune prairiale ont été effectués par le CPIE de Meuse ainsi que l'ONF et la CDA55 afin d'actualiser les données du site Natura 2000 « Forêts et étangs d'Argonne et Vallée de l'Ornain ». Ces données seront proposées en fin d'année 2024 pour ajout au document d'objectifs. 89 espèces ont été comptabilisées au total.



DES OUTILS DE SENSIBILISATION

En 2023, des supports de présentation sur bache du site Natura 2000 Corridor de la Meuse ont été créés afin de pouvoir être utilisés lors de réunions ou de stands événementiels. Chaque milieu emblématique du site et les principales espèces patrimoniales y sont décrites.

Des roll-up de présentation du site Natura 2000 « Forêts et étangs d'Argonne et Vallée de l'Ornain » ont également été créés.

Chaque année, l'animation des sites Natura 2000 prévoit également la publication d'un « Infosite » qui permet d'informer les élus et les habitants des territoires concernés de l'évolution des projets.

SITES NATURA 2000
FORÊTS ET ÉTANGS D'ARGONNE ET VALLÉE DE L'ORNAIN
FORÊT DOMANIALE DE BEAULIEU
FORÊTS DES ARGONNELLES

LES DIFFÉRENTS VOILETS DE L'ANIMATION

EAU DOUCE	PRÉRIES	CULTURES	ZONES URBAINES
130 km ² d'habitats variés et d'espèces rares, végétales comme animales.	18 des 23 espèces de chauves-souris connues en Lorraine se y maintiennent.	18 des 23 espèces de chauves-souris connues en Lorraine se y maintiennent.	18 des 23 espèces de chauves-souris connues en Lorraine se y maintiennent.

LES STRUCTURES ANIMATRICES

- GRAND EST
- MEUSE
- MAIRIE DE VERDUN
- MAIRIE DE DIEUE-SUR-MEUSE
- MAIRIE DE TRAYON
- MAIRIE DE REGNEVILLE-SUR-MEUSE
- MAIRIE DE BRAI-SUR-MEUSE
- MAIRIE DE VERDUN
- MAIRIE DE DIEUE-SUR-MEUSE
- MAIRIE DE TRAYON
- MAIRIE DE REGNEVILLE-SUR-MEUSE
- MAIRIE DE BRAI-SUR-MEUSE

CORRIDOR DE LA MEUSE

130 km² d'habitats variés et d'espèces rares, végétales comme animales.

DES TROUS D'OBUS APPRÉCIÉS PAR LES Amphibiens

De nombreuses pièces d'eau parsèment la forêt formant autant de milieux humides favorables aux amphibiens : mares dans les trous d'obus, sources et suintements sur les sols marneux, petites dépressions naturelles ou ornières formées par les activités humaines, ruisseaux et milieux alluviaux attenants... Les deux espèces emblématiques du site sont le **Sonneur à ventre jaune** et le **Triton crêté**.

Cycle de reproduction

Les Amphibiens ont la particularité de passer la première partie de leur vie dans l'eau avant de rejoindre le milieu terrestre suite à une métamorphose progressive en adulte terrestre.

DES SOLS DÉCAPÉS COLONISÉS PAR LES PELOUSES À Orchidées

Les pelouses et friches calcaires se sont développées sur des **socles calcaires** autrefois agricoles, restés non boisés après-guerre, en particulier sur le Plateau de Douaumont en libre évolution depuis plus de 100 ans. Souvent en cours de boisement spontané par des fruitiers épineux, elles hébergent des **orchidées** et des **papillons** parmi les plus intéressants du site.

une Orchidée QU'EST-CE QUE C'EST ?

Les Orchidées (ou Orchidacées) sont une famille de plantes herbacées monocotylédones (les nervures de ses feuilles sont parallèles).

Forme générale d'une fleur d'orchidée :

- De face : Spathe, Pétales, Labellum (pétales modifiés en une seule pièce), Ovaire (pétales modifiés en une seule pièce).
- De profil : Spathe, Pétales, Labellum (pétales modifiés en une seule pièce), Ovaire (pétales modifiés en une seule pièce).

UNE ANCIENNE PLACE FORTE INVESTIE PAR LES Chauves-souris

Le site comporte d'imposantes fortifications, des ouvrages militaires, des souterrains et des tunnels qui constituent un **réseau de gîtes adaptés aux chauves-souris**. Ces milieux, ainsi que les importantes surfaces d'habitats forestiers qui les entourent, constituent une **mosaïque d'habitats** permettant à **18 des 23 espèces** de chauves-souris connues en Lorraine de s'y maintenir.

ATTENTION! Protégées par la loi, les chauves-souris sont particulièrement sensibles au dérangement, en particulier lors des phases délicates de leur cycle biologique (hibernation, mise bas et élevage des jeunes). Toute intrusion humaine peut entraîner un abandon de leurs gîtes, voire induire une mortalité des individus stressés.

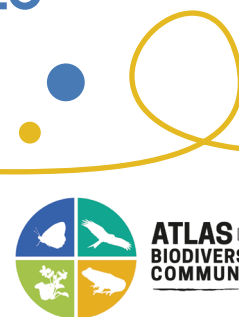
CYCLE DE VIE

Jan, Fév, Mars, Avril, Mai, Juin, Juillet, Août, Septembre, Octobre, Novembre, Décembre

Amphibiens

Chauves-souris

INVENTAIRES ET PROTECTION DES HABITATS ET DES ESPÈCES



Accompagnement de la commune d'Étain pour son ABC

« Un Atlas de la Biodiversité Communale (ABC) est un inventaire des milieux et espèces présents sur un territoire donné. Il implique l'ensemble des acteurs d'une commune (élus, citoyens, associations, entreprises,...) en faveur de la préservation du patrimoine naturel. La réalisation de cet inventaire permet de cartographier les enjeux de biodiversité à l'échelle de ce territoire. Plus qu'un simple inventaire naturaliste, un ABC est donc un outil d'information et d'aide à la décision pour les collectivités, qui facilite l'intégration des enjeux de biodiversité dans leurs démarches d'aménagement et de gestion » (Office Français de la Biodiversité).

Le CPIE a réalisé des inventaires sur le territoire de la commune d'Étain, portant sur : la flore, les papillons, les oiseaux et les amphibiens. Pour chacun de ces taxons, nous avons associé les habitants lors de comptages participatifs, et des animations scolaires (maternelle, primaire et collège) ont également été réalisées, afin de mobiliser l'ensemble des acteurs du territoire autour des enjeux de biodiversité.

Protection du Busard cendré

Comme chaque année, le CPIE de Meuse, en collaboration avec les agriculteurs, les bénévoles et les autres structures du territoire, s'est impliqué dans la protection du Busard cendré (*Circus pygargus*).

Ce travail a pu être réalisé notamment grâce à l'appui de stagiaires qui permettent des investigations de terrain continues entre avril et juillet.

Ce projet a mobilisé une fois de plus, l'ensemble des compétences du CPIE de Meuse avec :

- La prospection, l'identification et la protection de huit nichées en lien avec des bénévoles participant activement à la protection de l'espèce,
- La sensibilisation de huit agriculteurs, indispensables à la mise en œuvre du projet.

En 2023

100%

des nids retrouvés
dans le blé

9

couvées allant jusqu'à 5
jeunes ont été protégées
sur les 9 identifiées

29

jeunes à l'envol ont
été observés



Comme chaque année le CPIE de Meuse participe à l'Observatoire Grand Est de la Biodiversité (OGEB), en convention avec le réseau de l'Office des Données Naturalistes du Grand Est (ODONAT). Reconnue en tant qu'association experte référente pour ses domaines taxinomiques (avifaune, lépidoptères, odonates, flore, etc.), notre association contribue à la construction de projets transversaux d'études et de suivis des espèces sauvages et de leurs milieux de vie en participant à plusieurs programmes :

- **Les SHOC**, Suivis Hivernaux des Oiseaux Communs : ils permettent le suivi des populations d'oiseaux hivernants dans le Grand Est, selon des protocoles standardisés à l'échelle de la France, sur un carré de 2x2 km tiré au hasard et reconduit d'année en année par le même observateur. Cette année le CPIE a pu suivre quatre carrés sur les communes de Génicourt-sur-Meuse, Béthincourt, Marre et Beauzée, représentant cinq jours de terrain et une journée de saisie des données récoltées.
- **Les STOC**, programme de Suivi Temporel des Oiseaux Communs effectué par Échantillonnages Ponctuels Simples (EPS) permet l'évaluation des variations spatiales et temporelles de l'abondance des populations nicheuses des oiseaux communs. Contrairement au SHOC, ces suivis sont basés sur 10 points d'écoute de cinq minutes par carré, avec un premier passage à la mi-avril et le deuxième à la mi-mai. Ce sont les mêmes carrés que pour les SHOC.



Comptage annuel des oiseaux d'eau WETLANDS :

C'est le plus ancien programme de sciences participatives au monde concernant les oiseaux. Ces recensements mobilisent un réseau mondial qui dénombrent près d'1,5 milliard d'oiseaux dans 50 000 zones humides référencées dans 180 pays. Le CPIE de Meuse participe en suivant les populations d'oiseaux d'eau sur les sites suivants : étang de la Pochie (Bonzée, 55), étang de Trésauvaux (55), étang des Bercettes (Neuvilly-en-Argonne, 55), Base de Loisirs du Colvert (Bonzée, 55).

Programme de mesures d'urgence de fauches tardives en faveur des espèces prairiales en Lorraine :

Les mesures d'urgence (MU) sont un dispositif complémentaire des mesures agro-environnementales (MAE).

Les MAE permettent d'engager une parcelle sur une durée de 5 ans pour la mise en place de fauches tardives en faveur d'espèces ciblées à l'Annexe I de la Directive Oiseaux (2009), comme le Râle des genêts. A noter qu'en cette année 2023, le déploiement de les nouvelles MAE Biodiversité a eu lieu sur les zones suivies, et qu'elles ont coexistées avec la précédente MAE.

CD55 :

- > 3 Râle et 12 couples de Courlis
- > 6 convention en faveur du Courlis cendré et 2 pour le Râle des genêts
- > 83,44ha couverts

CD57 - NIEDS :

- > 4 Courlis détectés
- > 1 MU Courlis
- > 2ha couverts

CD57 - SEILLE :

- > 5 nids de Courlis et 1 Râle détectés
- > 0 convention mise en place



NOS PARTENAIRES TECHNIQUES ET INSTITUTIONNELS

ADAPEI de la Meuse Verdun

Agence de l'Eau Rhin-Meuse (AERM)

Agence de l'Eau Seine-Normandie (AESN)

Agence Régionale de Santé (ARS)

AMAP du Longeau

Amis de l'Abbaye Notre Dame de l'Étanche

Les artisans et producteurs qui n'ont pas pu participer à notre marché de Noël, annulé en 2023

Arvalis – Institut végétal

Aspect Service Environnement
(laboratoire d'analyse d'eau)

Association pour la Sauvegarde du Champ de Bataille
(ASCB)

Association Pour la Préservation de l'Environnement à Lérouville et la Santé publique (APPELS)

Association Argonne-PNR (Pôle Naturel Régional)

Association Echo et Coèvre

Association Participe-Présent

Association Passion 14-18 Histoire vivante

Association Belleville Environnement

Association Welfarm

Association Bio-LOGIQUE

Association Bio de Meuse

Association «La clef de solidarité»

Association NEOMYS conservation de la nature

Association Mogevil'loisirs

Association du foyer rural de Bonzée

Les jardiniers bénévoles du «Jardin au Naturel»

Bio en Grand Est

Bricomarché Verdun

Caisse d'Allocations Familiales de la Meuse (CAF 55)

Caisse d'Allocations Familiales de la Meurthe-et-Moselle (CAF 54)

Conseil d'Architecture, d'Urbanisme et de l'Environnement de la Meuse (CAUE 55)

Chambre d'agriculture de la Meuse

Chambre d'hôtes La Paysanne à Fresnes-en-Woëvre

Conservatoire d'Espaces Naturels de Lorraine

Centre social et culturel d'Anthouard à Verdun

Centre social et culturel d'Étain

Cerfrance-Adheo – Comptabilité&Conseil Belleville-sur-Meuse

CESER Grand Est

Chambre Agriculture de la Meuse

Club pour l'UNESCO

Club des Côtes de Meuse

Collectif Récup

Communauté d'Agglomération du Grand Verdun

Communauté de Communes Argonne-Meuse

Communauté de Communes Terres Toulaises

Communauté de Communes du Territoire de Fresnes-en-Woëvre

Communauté de Communes Commercy-Void-Vaucouleurs

Communauté de Communes Côtes de Meuse – Woëvre	CPEPESC
Communauté de Commune du Pays d'Étain	CPIE de Champenoux
Communauté de Commune du Pays de Stenay et Val Dunois	CPN
Communauté de Commune du Pays de Montmédy	Créateur de Forêt
Communauté de Communes De l'Aire à l'Argonne	CSC Glorieux-Cité verte
Communauté de Communes Cœur du Pays-Haut	DDT de la Meuse
Communauté de communes de Damvillers-Spincourt	Décathlon Verdun
Commune de Bonzée	Département de Meurthe-et-Moselle
Commune de Combres-sous-les-Côtes	Département de la Meuse
Commune de Conflans-en-Jarnisy	Département de la Moselle
Commune de Dompierre-aux-Bois	Direction Départementale de l'Emploi, du Travail, des Solidarités et de la Protection des Populations (DDETSPP)
Commune d'Eix	Direction Régionale de l'Alimentation, de l'Agriculture et de la Forêt Région Grand-Est (DRAAF Grand-Est)
Commune d'Étain	Direction de services départementaux de l'Education nationale de la Marne (DSDEN 51)
Commune de Grimaucourt-en-Woëvre	Direction de services départementaux de l'Education nationale de la Meuse (DSDEN 55)
Eurométropole de Metz	Direction Régionale de l'Environnement, de l'Aménagement et du Logement Grand Est (DREAL Grand Est)
Carrefour des jeunes	Domaine de l'Ecart à Lacroix-sur-Meuse
Comité Départemental Olympique et Sportif de la Meuse, porteur du Dispositif Local d'Accompagnement de la Meuse	EcoCo2
La Commission de sécurité	Ecole Louise-Michel de Verdun
Commune de Jarny	Ecomusée d'Hannonville-sous-les-Côtes
Commune de Pagny-sur-Moselle	Entreprise Viridarium à Saint Laurent sur Othain
Commune de Pannes	Est Républicain, et en particulier notre correspondante locale Marylène
Commune de Rarécourt	Fédération de Chasse de la Meuse
Commune de Ronvaux	Fédération de Pêche de la Meuse
Commune de Trésauvaux	Les Florales (Nathalie Monchieri)
Commune de Troyon	FONJEP (Fonds de coopération de la jeunesse et de
Commune de Valbois	
Compagnie des Fromages et Richesmonts	

l'éducation populaire)

Fonds Européen Agricole pour le Développement Rural (FEADER)

France Active Lorraine

France relance

FREDON Grand Est

GAL ouest

Groupe d'Etudes des Mammifères de Lorraine (GEML)

GRAINE Lorraine du Grand Est (Groupe Régional d'Animation et d'Initiation à la Nature et à l'Environnement)

Groupama

Harmonie mutuelle

Hexopée

Homme Debout

Hôtel du Lac de Madine – Maison Drapier

IKEA Metz

Institut Médico-Educatif (IME SEISAAM) de Verdun et Thierville-sur-Meuse

Institut National de Recherche pour l'Agriculture, l'Alimentation et l'Environnement (INRAe)

Inspection Jarny

Inspection Verdun

IUT Nancy-Brabois – Université de Lorraine

Jardiniers BDMJN

Jeunesse et Sport

KJM Conseils

Laurée des RH

La Poste

Les Francas

Lorraine Association Nature (LOANA)

Lorraine Nature Environnement (LNE)

LOREEN

LPO Meurthe-et-Moselle

LPO Meuse

Lycée Alain Fournier de Verdun

Meuse Nature Environnement (MNE)

MFR Bras-sur-Meuse

MFR Damvillers

MFR Vigneulles-les-Hattonchatel

Les Missions locales de Meuse

Musée Poincaré de Sampigny

ODONAT Grand Est (Office des Données Naturalistes)

OFB (Office Français pour la Biodiversité)

Office de Tourisme de Verdun

ONF (Office National de la Forêt)

Parc animalier de Sainte-Croix

Parc naturel régional de Lorraine

Pauline PANCHER

PETR Cœur de Lorraine et son Conseil de développement (CODEV)

PETR Pays de Verdun et son Conseil de développement (CODEV)

Pôle emploi

POLYVALJAPIOT Verdun

Pompiers de Paris

Pompiers de Fresnes-esn-Woëvre

Région Grand est (RGE)

Relais petite enfance de Fresnes-en-Woëvre

Secours Populaire Français

Service National Universel (SNU)

Sécuprotec Formation

Service Départemental à la Jeunesse, à l'Engagement et aux Sports (SDJES) de la Meuse

SFOA (Société Française d'Orchidophilie Lorraine-Alsace)

Syndicat Mixte d'Etudes et de Traitement des déchets ménagers et assimilés de la Meuse (SMET Meuse)

SylvaTerra

TreesEve

Uniformation

Union Laitière de la Meuse (ULM)

Union Nationale des Associations de Tourisme du Grand Est (UNAT Grand Est)

Union Nationale des Centres Permanents d'Initiatives Pour l'Environnement (UNCPIE) et l'ensemble des CPIE

Union Régionale des Centres Permanents d'Initiatives Pour l'Environnement (URCPIE du Grand Est)

Verdun Tourisme

La Vida Locale

Zoé Blanchet, illustratrice

NOUS REMERCIONS

- Les enfants et leur famille,
- Les établissements scolaires et leurs équipes pédagogiques,
- Les appuis techniques des têtes de réseaux, des associations et autres institutions partenaires
- Les partenaires institutionnels qui soutiennent nos actions, et avec qui nous œuvrons au quotidien pour la déclinaison de programmes ambitieux en faveur de la biodiversité, des adaptations au changement climatique, du développement durable, et favorisant la transition écologique,
- L'équipe professionnelle,
- Les bénévoles actifs, ambassadeurs de nos missions statutaires, sans qui tout cela aurait beaucoup moins de sens,
- Et l'ensemble de nos adhérents qui, par le renouvellement de leur cotisation annuelle, témoignent de nos valeurs communes.

RAPPORT AUX COMPTES EXERCICE 2023



RAPPORT DU TRÉSORIER

EXERCICE 2023

Après trois exercices excédentaires :

EXERCICE 2022 :

- Incidence post covid : désorganisation, moral des équipes mis à mal
- Activité intense : Un million de chiffre d'affaires
- Conditions d'exploitation mal maîtrisées
- Déficit de 53 206 €

EXERCICE 2023 :

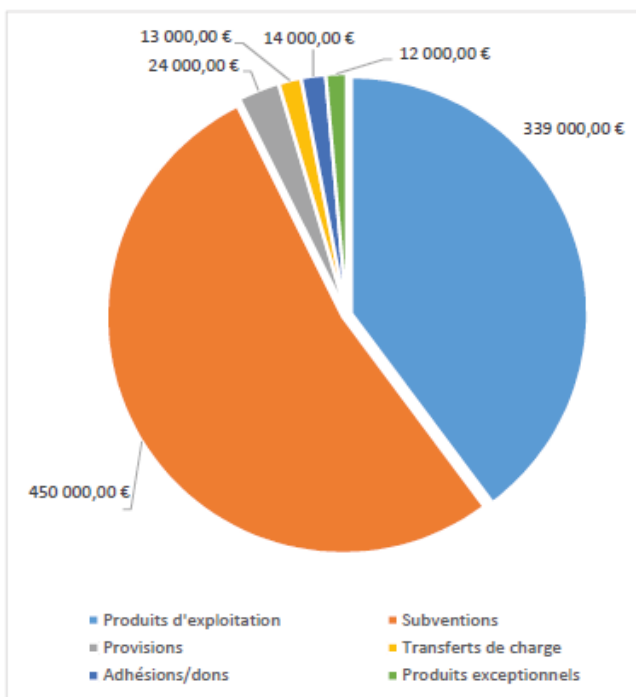
- Départs imprévus et simultanés de cadres importants de direction
- Nouvelle direction
- Nouvelle Responsable administrative et financière
- Passation difficile des dossiers
- Personnel réduit à 15,5 ETP
- Engagement et bonne volonté manifestes de la part de l'ensemble du personnel
- Premiers signes de redressement

COMPTE DE RÉSULTATS 2023

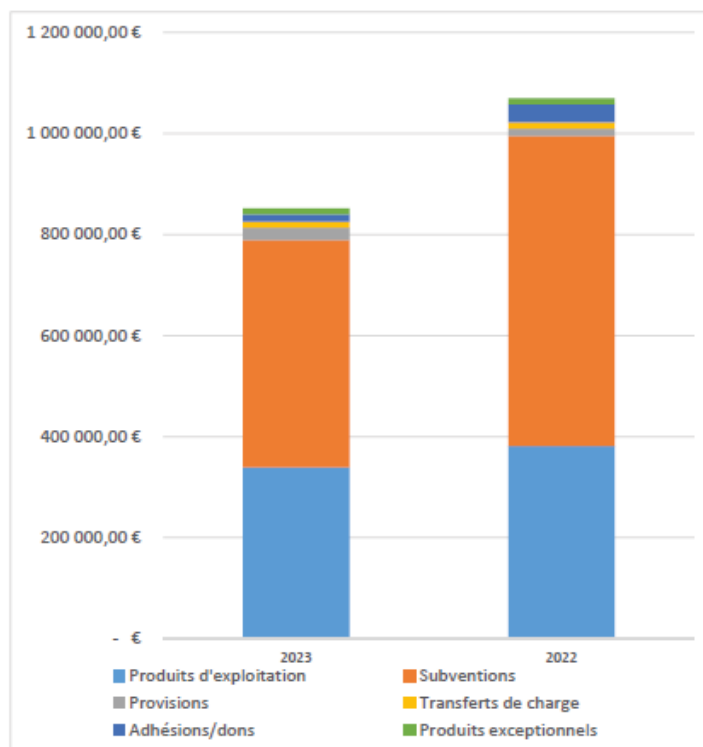
RESSOURCES : 852 000 €

RESSOURCES				
	2023	2022	Différence	Variation
Produits d'exploitation	339 000,00 €	381 000,00 €	- 42 000,00 €	-11%
Subventions partenaires	450 000,00 €	614 000,00 €	- 164 000,00 €	-27%
Provisions	24 000,00 €	14 000,00 €	10 000,00 €	71%
Adhésions et dons	13 000,00 €	13 000,00 €	- €	0%
Transferts de charges	14 000,00 €	36 000,00 €	- 22 000,00 €	-61%
Produits exceptionnels	12 000,00 €	11 000,00 €	1 000,00 €	9%
TOTAL	852 000,00 €	1 069 000,00 €	- 217 000,00 €	-20%

RÉPARTITION DES RECETTES EN 2023



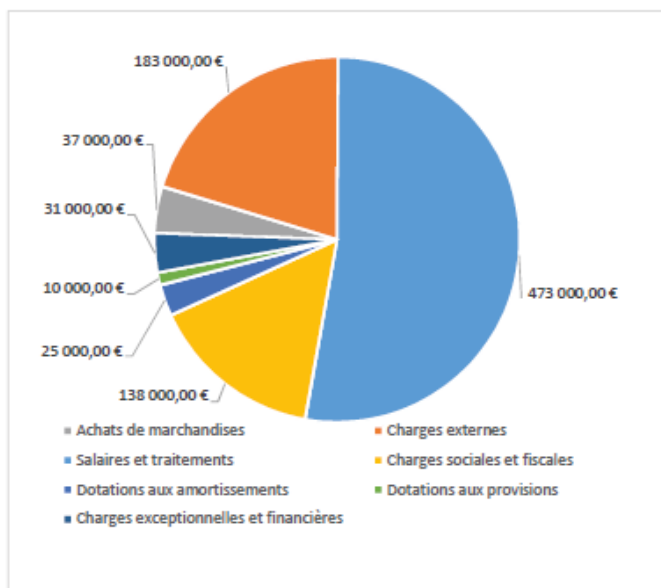
COMPARAISON DES RECETTES 2022/2023



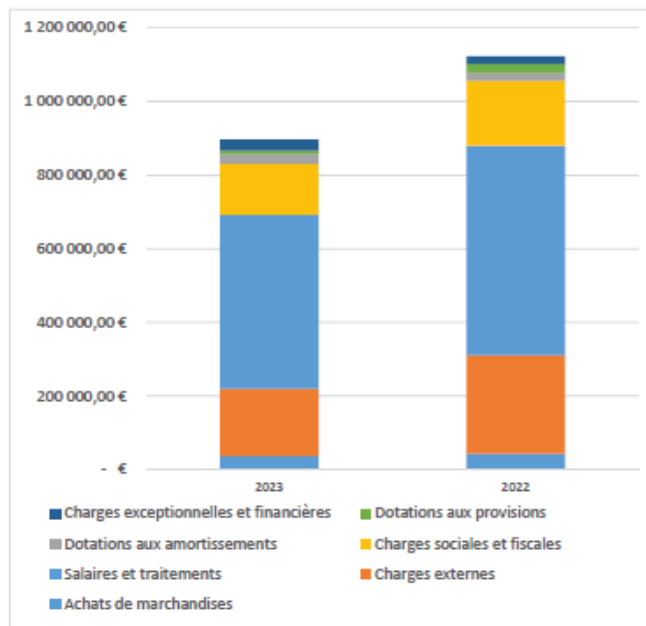
DÉPENSES : 897 000 €

DEPENSES				
	2023	2022	Différence	Variation
Achats de marchandises	37 000,00 €	43 000,00 €	- 6 000,00 €	-14%
Charges externes	183 000,00 €	268 000,00 €	- 85 000,00 €	-32%
Salaires et traitements	473 000,00 €	568 000,00 €	- 95 000,00 €	-17%
Charges sociales et fiscales	138 000,00 €	178 000,00 €	- 40 000,00 €	-22%
Dotations aux amortissements	25 000,00 €	21 000,00 €	4 000,00 €	19%
Dotations aux provisions	10 000,00 €	24 000,00 €	- 14 000,00 €	-58%
Charges exceptionnelles et financières	31 000,00 €	20 000,00 €	11 000,00 €	55%
TOTAL	897 000,00 €	1 122 000,00 €	- 225 000,00 €	-20%

RÉPARTITION DES DÉPENSES EN 2023



COMPARAISON DES DÉPENSES 2022/2023

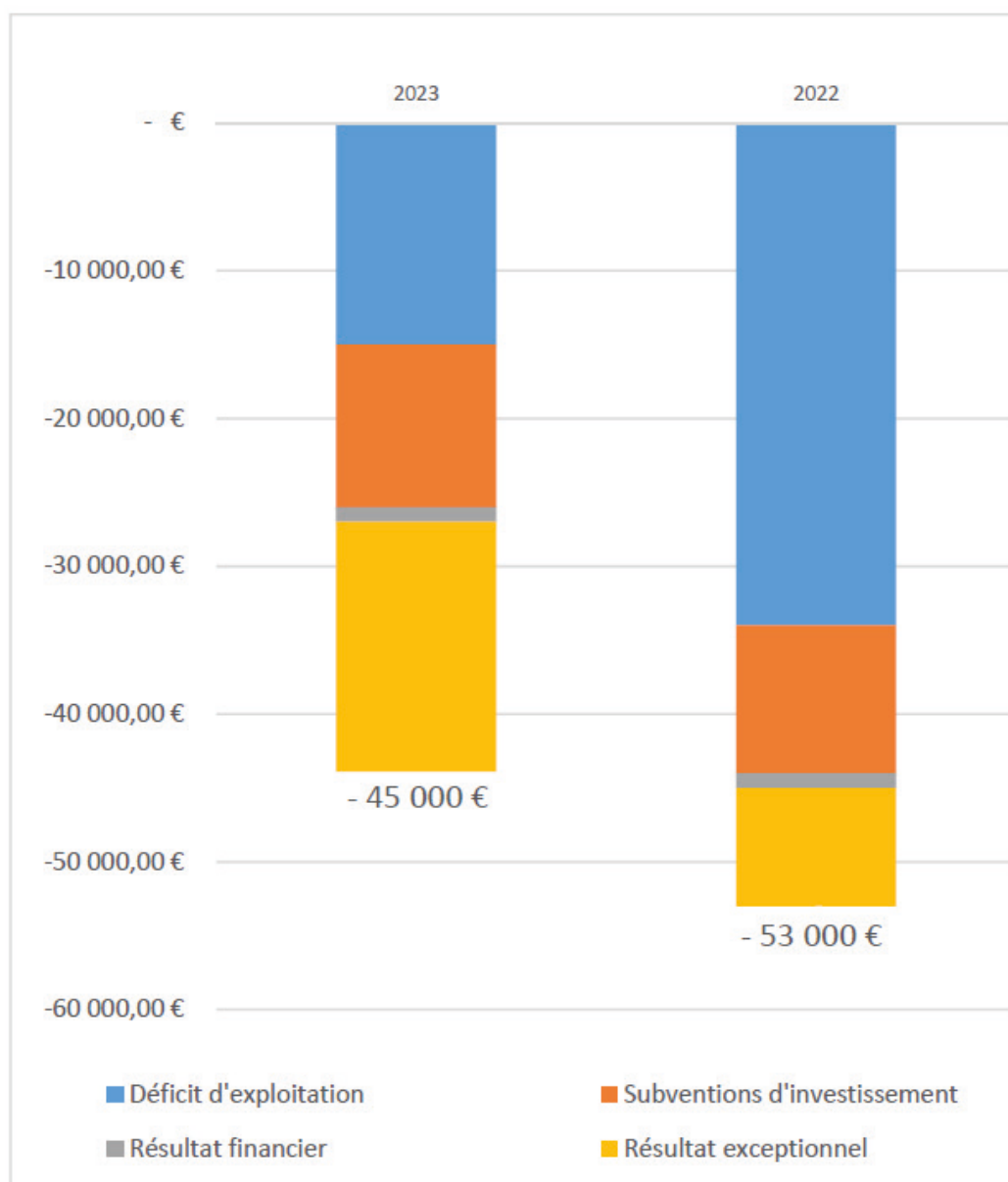


RESULTAT 2023

Recettes	+ 852 139,73 €
Dépenses	- 897 736,11 €
Résultat (déficit)	- 45 596,38 €

CONSTITUTION DU RESULTAT

	2023	2022	Différence	Variation
Déficit d'exploitation	- 15 000,00 €	- 34 000,00 €	19 000,00 €	-56%
Part subventions d'investissement	- 11 000,00 €	- 10 000,00 €	- 1 000,00 €	10%
Résultat financier	- 1 000,00 €	- 1 000,00 €	- €	0%
Résultat exceptionnel	- 18 000,00 €	- 8 000,00 €	- 10 000,00 €	125%
Résultat de l'exercice (déficit)	- 45 000,00 €	- 53 000,00 €	8 000,00 €	-15%



LE BILAN AU 31 DÉCEMBRE 2023

BILAN AU 31/12/2023			
ACTIF		PASSIF	
Immobilisations	41 000 €	Fonds propres	211 000 €
Créances clients et partenaires	424 000 €	Emprunts	74 000 €
Disponibilités	33 000 €	Dettes fournisseurs	36 000 €
		Dettes fiscales et sociales	70 000 €
		Dettes diverses	107 000 €
TOTAL	498 000 €	TOTAL	498 000 €

Total du bilan 2023 actif et passif : 498 000 €

**Pour adhérer au CPIE de Meuse ou faire un don,
retrouvez-nous sur le site HELLOASSO :**

**[https://www.helloasso.com/associations/
association-rencontre-services-et-environnement](https://www.helloasso.com/associations/association-rencontre-services-et-environnement)**



MEUSE

CENTRE PERMANENT D'INITIATIVES POUR L'ENVIRONNEMENT DE MEUSE

MAISON DE L'ARSEN – 14 RUE CHAUDE – 55160 BONZEE

03.29.87.36.36 / ADMINISTRATION@CPIE-MEUSE.FR

ASSOCIATION LOI 1901, AGRÉÉE AU TITRE DE L'ENVIRONNEMENT, DE L'ÉDUCATION NATIONALE ET DE JEUNESSE ET SPORT
MEMBRE DE L'UNION NATIONALE DES CPIE, RECONNUE D'UTILITÉ PUBLIQUE PAR DÉCRET DU 04/03/1994

SIRET : 412 037 384 00010 / CODE APE : 9499Z